

ATTENTION AUX TIQUES



Protection contre
les tiques et les
maladies transmises
par les tiques



Les humains et les tiques sont actifs

Aux aguets de mars à novembre

Les tiques sont présentes toute l'année, mais on les rencontre plus fréquemment au printemps et en automne.



Pratiquez-vous volontiers des activités de plein air?



Faites-vous du jardinage?



Aimez-vous être près de l'eau?

Habitat des tiques

Les tiques privilégient les endroits moyennement humides:

- **Forêts de feuillus et forêts mixtes comportant des sous-bois denses (herbes, arbustes et buissons)**
- **Lisière des forêts, clairières, sentiers forestiers, haies, prairies avec des herbes hautes ou des buissons et rives de lacs**

Les tiques transmettent **des agents pathogènes**

Maladies transmises à l'humain

Les deux principales maladies transmises à l'humain sont **la borréliose de Lyme** et **la méningo-encéphalite à tiques (FSME)**.

En Suisse, 5 à 30% des tiques (jusqu'à 50% par endroits) sont porteuses de borrélioses et env. 0.5% sont porteuses du virus de la FSME. La transmission de la borréliose de Lyme survient déjà 12 à 24 heures après la piqûre. Le virus de la FSME se trouve dans les glandes salivaires des tiques et est transmis à l'humain dès le début de la piqûre.

	Borréliose de Lyme	FSME
Agent pathogène	Bactérie	Virus
Temps d'incubation	Quelques jours à quelques semaines	2 à 28 jours
Prévention/vaccination	Aucune vaccination possible	Vaccination
Traitement	Antibiotiques	Aucun
Nombre de cas en Suisse par année	8000 à plus de 15 000 (peut varier certaines années)	200 à 400 (peut varier certaines années)

Le risque de piqûres de tiques en Suisse

Le risque lié aux tiques concerne toute la Suisse jusqu'à environ 2000 m d'altitude.

Toute la Suisse, à l'exception du canton du Tessin, est considérée comme une **zone à risque de FSME**.

Le **risque** de contracter une **borréliose de Lyme** existe partout où le **risque de piqûre de tique** est présent.



■ risque moyen à élevé

■ risque faible à nul

«Modèle de tique», représentation simplifiée:

Cette carte montre les régions de probabilité moyenne à élevée (en orange) ou plus faible (en bleu) d'être piqué par une tique en Suisse. Pour la carte détaillée «Modèle de tique» de l'OFSP, voir: map.geo.admin.ch.



Zones à risque de tiques à l'étranger

La FSME est également très répandue en dehors de la Suisse: de l'Europe de l'Est jusqu'au Japon.

On distingue trois sous-types de virus (européen, sibérien, extrême-oriental). Selon les connaissances actuelles, c'est le sous-type européen qui circule en Suisse.



La borréliose de Lyme est surtout présente dans l'hémisphère Nord.

La borréliose de Lyme est une maladie infectieuse qui touche principalement l'Amérique du Nord, l'Europe et l'Asie. Dans l'hémisphère Nord, la maladie est même la plus fréquente des infections transmises par les tiques.

Borréliose de Lyme

Symptômes et évolution de la maladie

La borréliose de Lyme est une maladie bactérienne qui peut affecter plusieurs organes. Elle présente un tableau clinique très varié et évolue en général en trois stades.

Stade 1 (1 à 30 jours après la piqûre de tique)

Une rougeur cutanée, ou érythème migrant, peut apparaître autour du point de piqûre. Elle n'apparaît cependant que chez la moitié des patients environ.

La rougeur s'agrandit pendant quelques jours avant de disparaître spontanément.

Ce stade peut s'accompagner d'un état pseudo-grippal. En cas de rougeur au point de piqûre ou de troubles affectant la tête, les articulations ou d'allure grippale, il convient de consulter un médecin.



Stade 2 (quelques semaines à plusieurs mois après la piqûre)

Des douleurs dans le dos et la nuque ainsi que des paralysies du visage peuvent survenir. Des douleurs articulaires peuvent aussi survenir à ce stade et, plus rarement, des troubles cardiaques et oculaires.

Stade 3 (quelques années après la piqûre de tique)

Des modifications cutanées, des troubles articulaires ainsi que des troubles de la marche et de la fonction vésicale peuvent survenir. L'infection par des borrélioses est cependant asymptomatique dans la plupart des cas et une borréliose ne se développe que dans 5% des cas de piqûres de tiques.

Une **administration précoce d'antibiotiques** permet de traiter la borréliose de Lyme.

FSME

Maladie virale

Symptômes et évolution de la maladie

La FSME (méningo-encéphalite à tiques) est une infection virale qui peut toucher le système nerveux central. Elle évolue généralement en deux stades.

Stade 1 *(une à deux semaines après la piqûre de tique)*

Lors d'une infection symptomatique, des symptômes d'allure grippale tels que fièvre, fatigue, céphalées et douleurs musculaires se manifestent. Ce stade s'achève dans la plupart des cas par une guérison spontanée. En cas de rougeur au point de piqûre ou de troubles affectant la tête, les articulations ou d'allure grippale, il convient de consulter un médecin.

Stade 2 *(plusieurs semaines après la piqûre)*

Après un intervalle sans symptômes, environ 10% des personnes infectées entrent dans une deuxième phase de la maladie qui se caractérise par une atteinte du système nerveux central. Les symptômes de cette inflammation des méninges et/ou du cerveau sont: fièvre, céphalées, douleurs dans le dos et la nuque, troubles de la conscience et paralysies. Dans les formes graves, la moelle épinière peut aussi être touchée et des séquelles sont possibles.

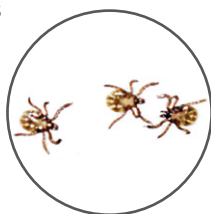


Il n'existe **pas de traitement spécifique** pour la FSME. Toutefois, il est possible de **prévenir la maladie grâce à un vaccin.**

Stades de développement des tiques

Le développement des tiques se déroule en trois étapes: de la larve à la tique adulte en passant par la nymphe.

Chaque passage à l'état suivant requiert un repas de sang. Les tiques sont dangereuses, quel que soit leur stade de développement.



Larve à six pattes

Taille: env. 0.6 à 1 mm



Repas de sang



Nymphe à huit pattes

Taille: env. 1 à 2 mm



Repas de sang



Tique adulte

Taille: env. 2.5 à 4 mm



Repas de sang



Tique gorgée de sang

Taille: env. 7 à 8 mm

Les nymphes sont les principaux vecteurs du virus de la FSME, car elles sont plus nombreuses que les tiques adultes et moins spécifiques à un hôte.

Mesures préventives



**Vêtements couvrants
et fermés**



Chaussures fermées



Produits antitiques



**Éviter de toucher les
plantes proches du sol**



Vaccin préventif contre la FSME

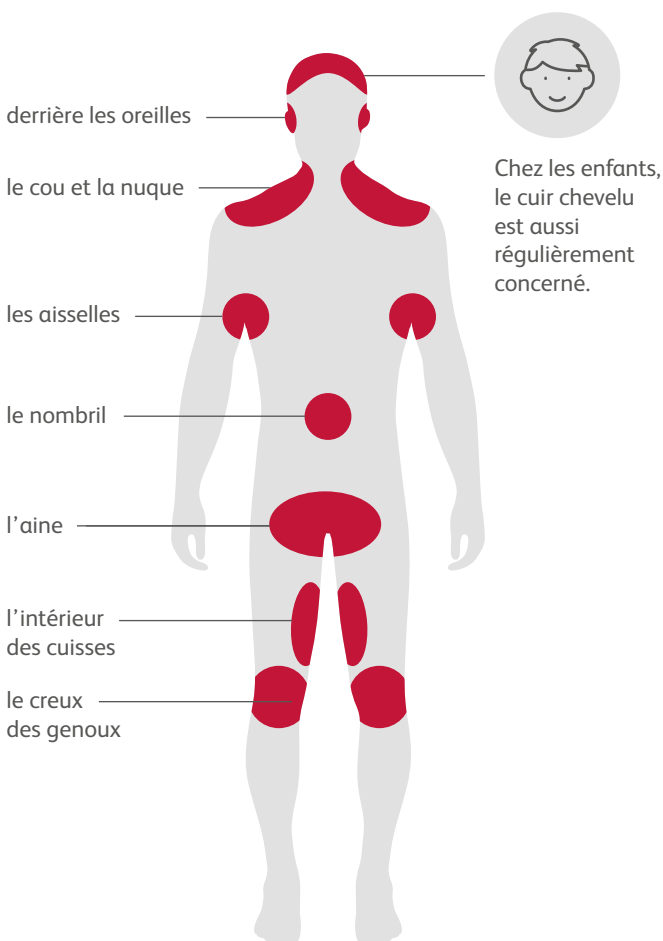
La vaccination préventive contre la FSME est recommandée par l'Office fédéral de la santé publique à toutes les personnes de plus de 3 ans qui sont exposées aux tiques dans une région à risque de FSME (toute la Suisse à l'exception du canton du Tessin).
Il n'existe à ce jour encore aucun vaccin contre la borréliose pour l'Homme.

Lors d'un séjour dans une zone à risque de tiques, chaque **génération fait partie du groupe à risque de piqûre – vous aussi.**

Important – contrôle des tiques

Après une activité en plein air, vérifiez sur tout le corps et les vêtements si des tiques s’y sont accrochées.

Les tiques privilégient les zones chaudes et humides où la peau est fine, comme:



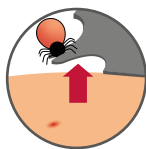
Retirer les tiques

Pour le retrait, utilisez:

- une pince à épiler
- un crochet à tiques
- une carte à tiques
- une pince à tiques

Veillez lors du retrait à:

- placer l'instrument au plus près de la peau
- tirer lentement la tique hors de la peau, à la verticale, par un mouvement contrôlé
- ne pas écraser la tique en la retirant
- ne pas appliquer de pommade ou d'huile
- ne pas utiliser de colle, d'adhésif ou d'autres produits chimiques



Après le retrait, veillez à:

- désinfecter l'endroit de la piqûre
- vérifier si la tique a été retirée en totalité (mais pas de panique si une partie de la tique reste dans la peau, elle est le plus souvent rejetée par l'organisme)
- éliminer la tique retirée
- noter la date (p. ex. à l'aide de l'application interactive «Tique»)
- observer l'endroit de la piqûre
- en cas de rougeur qui s'étend ou d'autres symptômes, consulter un médecin

Demandez conseil à un spécialiste

Renseignez-vous auprès de votre médecin ou dans votre pharmacie sur les méthodes de prévention les plus efficaces contre les tiques et les maladies transmises par les tiques.

Cette brochure d'information vous a été transmise par votre médecin ou votre pharmacien.

Cachet du cabinet médical / de la pharmacie:

Les illustrations avec des personnes montrent des exemples fictifs et servent à des fins d'illustrations.

PP-TCV-CHE-0179 July 2024

Vous trouverez de plus amples informations sur:



[pique-de-tique.ch](https://www.pique-de-tique.ch)



[zeckenliga.ch](https://www.zeckenliga.ch)

Liga für Zeckenranke Schweiz
Ligue suisse des maladies à tiques
Lega svizzera dei malati vittime delle zecche
Swiss league for patients with tick-borne diseases



Un service de:
Pfizer AG, Schärenmoosstrasse 99,
8052 Zürich